

## Ag tacú le do leanbh le linn laethanta scoile

### Cruthaigh caidreamh dearfach leis an bhfoireann sa scoil

Is mór an cúnaimh é do na leanaí má bhíonn na tuismitheoirí ag obair go dlúth leis na múinteoirí. Tá sé thar a bheith tábhachtach go mbunófaí caidreamh dearfach baile/scoile.

### Cuir aithne ar thuismitheoirí eile

Féadfaidh tuismitheoirí leas a bhaint as an tacaíocht a chuireann tuismitheoirí eile ar fáil, ar bhealaí iomadúla. D'fhéadfadh go bhfuil aithne agat ar roinnt de na tuismitheoirí cheana féin ón réamhscoil ach is féidir aithne a chur ar thuismitheoirí eile trí chomhráite lasmuigh de dhoras an tseomra ranga, nó ag ócáidí eile sa scoil. Má chláraíonn tú mar bhall de Chumann na dTuismitheoirí Is féidir aithne mhaith a chur ar thuismitheoirí eile.

### Ag éisteacht agus ag labhairt le do leanbh

Labhair go rialta le do leanbh faoina bhfuil siad ag súil leis ón scoil. Labhair leo faoina bhfuil ar siúl acu agus faoin súgradh atá ar siúl acu – ach ná téigh thar fóir leis sin ach oiread. Labhair leo faoina gcairde nua. Cuir ina luí orthu gur chóir dóibh a ndícheall a dhéanamh, mol iad as a n-iarrachtaí, agus déan éachtaí a cheiliúradh. D'fhéadfaí roinnt dá gcuid oibre a chrochadh sa bhaile. Trí bheith ag éisteacht leo is féidir leat a bheith in iúl ar a gcúiseanna imní agus ar na nithe a bhfuil spéis acu iontu.

### Glac páirt i bhfoghlaim do linbh

Is tusa an múinteoir is tábhachtaí is saol do linbh. Mar sin is fiú duitse páirt a ghlacadh san fhoghlaim atá ar siúl acu ar scoil. Tugann sé seo le fios dóibh gur spéis leat a bhfuil ar siúl acu ar scoil agus go bhfuil sé sin tábhachtach. Go praiticiúil, ciallaíonn sé sin go ndéanfaí deimhin de go bhfreastalaíonn siad ar scoil go rialta, go sroicheann siad an scoil in am ar maidin agus go bhfuil siad gléasta go cuí. Léiríonn sé seo go bhfuil meas ag an leanbh agus an tuismitheoirí araon ar an bhfoghlaim a tharlaíonn ar scoil.

## Glac Páirt – Fan Páirteach

Glac páirt agus fan páirteach san oideachas atá á fháil ag do leanbh ar scoil. Bí ar an eolas faoina bhfuil ag tarlú sa scoil Bainfidh do leanbh leas as do rannpháirtíocht.

## Ag foghlaim trí mheán an tsúgartha

Foghlaimíonn leanaí trí mheán an tsúgartha. Tá creatchuraclam nua anois in úsáid ag réamhscoileanna agus roinnt ranganna naíonáin dar teideal Aistear. Leagtar béim mhór in Aistear ar fhoghlaim trí mheán an tsúgartha.

Tá an súgradh tábhachtach i saol an linbh. Is dócha go raibh deiseanna maithe ag do leanbh sa réamhscoil le bheith ag súgradh – laistigh agus lasmuigh. Ba chóir go mbeadh an súgradh mar ghné ar leith den lá scoile agus go gcuirfeadh sé leanúnachas ar fáil ón réamhscoil go dtí an bhunscoil dá réir.

Ionas go mbeidh an leanbh in ann bheith ag súgradh is gá go mbeadh

- Daoine ann a bheidh ag súgradh leo
- Áiteanna ann inar féidir leo bheith ag súgradh
- Trealamh agus ábhair ann le bheith ag súgradh leo.

Baineann leanaí taitneamh as a bheith ag súgradh agus cuidíonn sé leo naisc a dhéanamh lena gcuid foghlama. Is féidir le leanaí taiscéaladh a dhéanamh trí mheán an tsúgartha agus ar an gcaoi sin a gcruthaitheacht agus a bhfiosracht a fhorbairt. Cuidíonn an súgradh le leanaí cairde nua a dhéanamh, a scileanna sóisialta, léitheoireachta, smaointeoireachta, scríbhneoireachta agus matamaitice a fhorbairt, agus scileanna eile nach iad. Trí bheith ag súgradh foghlaimíonn an leanbh conas uimhreacha a aithint agus bheith ag comhaireamh, conas nithe a shortáil agus a mheaitseáil, conas litreacha, focail, cruthanna agus siombailí a aithint, conas pleanáil, conas cinntí a dhéanamh, conas aird a dhíriú agus conas rudaí a chur de ghlanmheabhair.

Early Childhood Ireland  
Teach Hainault, Cearnóg Belgard Theas,  
Bóthar Belgard, Tamhlacht, Baile Átha Cliath 24.

Teil: +353 1 405 7100  
Facs: +353 1 405 7109  
R-phost: info@earlychildhoodireland.ie  
Suíomh Gréasáin: www.earlychildhoodireland.ie

An Chomhairle Náisiúnta Tuismitheoirí –  
Bunbhrainse  
12 Cúirt Marlborough,  
Baile Átha Cliath 1

Teil: 01 887 4034  
R-phost: info@npc.ie  
Suíomh Gréasáin: www.npc.ie  
Eolas/Líne Chabhach: 01 887 4477  
R-phost: helpline@npc.ie



# 'Ag Tosú sa Scoil Mhór'

## Ag Aistriú ón Oideachas sa Suíomh Luath-óige go dtí an Bunoideachas Cúpla Nod do Thuismitheoirí

Gach bliain, aistríonn na mílte leanaí ón réamhscoil chuig an mbunscoil. Sa réamhscoil tosaítear ag ullmhú na leanaí don scoil mhór. De ghnáth bíonn sceitimíní ar leanaí a bheith ag tosú amach sa scoil mhór, ach do leanaí eile bíonn strus ag baint leis. Am spreagúil do leanaí atá ann - tús nua don leanbh agus dá dtuismitheoirí, slán á fhágáil leis an réamhscoil agus bualadh le múinteoirí agus ag le cairde nua.

Bíonn cuma i bhfad níos mó don leanbh ar fhoirgnimh na bunscoile, bíonn tuilleadh seomraí ranga ann, tuilleadh leanaí, tuilleadh daoine fásta agus tuilleadh rialacha. Tréimhse í seo ina mbíonn imní ar thuismitheoirí an mbeidh an leanbh ceart go leor

ag feidhmiú as a stuaim féin, an mbuailfidh sé nó sí le cairde nua, an mbeidh sé nó sí in ann a bheith socair agus suí go ciúin ag éisteacht sa rang, an mbeidh an leanbh ábalta don chlós? Go minic 'siad na tuismitheoirí a bhíonn ag caoineadh ar an gcéad lá agus an leanbh ag tosú amach ar an gcéad chéim eile den saol.



Gaeloideachas

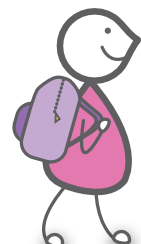
early  
childhood  
ireland

Bileog Eolais arna fhoilsiú ag  
Early Childhood Ireland agus  
An Chomhairle Náisiúnta Tuismitheoirí – Bunbhrainse.  
le tacaíocht ó Gaeloideachas

## Do leanbh a ullmhú don scoil

Má chuidíonn tú le do leanbh ullmhú don scoil beidh siad níos féinmhuiníní, agus ar an gcaoi sin is fearr a bheidh siad in ann imeascadh leis an bpobal scoile.

- Bí i dteagmháil le réamhscoil do linbh chun a fháil amach conas mar atá siad ag pleanáil d'aistriú an linbh chuig an scoil agus faigh amach céard is féidir leatsa a dhéanamh sa bhaile chun tús maith a thabhairt dóibh.
- Bí dearfach – bhí a thaithí féin ag gach tuismitheoir ar an scoil – i roinnt cásanna dearfach ach i gcásanna eile diúltach. Ach tá sé thar a bheith tábhachtach a mheabhruí duit féin go bhfoghlaimíonn leanaí óna dtuismitheoirí. Mar sin tá sé tábhachtach labhairt go dearfach le do leanbh faoinar féidir leo a bheith ag súil leis ina scoil nua agus cén sórt lae é an lá scoile.
- Tabhair cuairt ar an scoil. Bíonn laethanta oscailte ag a lán scoileanna agus deis atá ann duit féin agus don leanbh:  
leagan amach na scoile a fheiceáil – anois tuigim conas teacht ar an scoil an seomra ranga a fheiceáil - ‘Feicfidh mé cá mbeidh mé’  
Bualadh leis an múinteoir a bheidh ag múineadh do linbh - ‘Tuigim cé a bheidh i mo mhúineadh’



- Labhair faoin scoil mar áit inar féidir bualadh le daoine nua agus cairde nua a dhéanamh. Déan cur síos ar na deiseanna a chuireann an scoil ar fáil - gníomhaíochtaí agus eispéiris éagsúla.
- Spreag an leanbh le ceisteanna a chur, smaointe agus mothúcháin faoin scoil a chur in iúl faoi thosú ar scoil.
- Tabhair an deis do do leanbh rudaí a dhéanamh go neamhspleách sa bhaile. Spreag muinín iontu agus tabhair cead dóibh jabanna nó tascanna simplí a dhéanamh don teaghlach agus scileanna féinchabhrach a spreagadh iontu (gléasadh, dul go dtí an leithreas, glanadh).
- Labhair faoi dhul ar an mbus scoile agus taispeáin an bus dóibh (más féidir).
- Bíodh an éide scoile, mála scoile agus leabharliostaí go léir faighte agus ullamh i rith an tsamhraidh chun strus a sheachaint.

## A bheith muiníneach go mbeidh an scoil ullamh do do leanbh

Tá aithne níos fearr agatsa ar do leanbh ná mar atá ag éinne eile. Is gá aon eolas cuí a roinnt leis an múinteoir a bheidh le do leanbh ar feadh ceithre go cúig uaire an chloig ar bhonn leanúnach. Cuir an múinteoir ar an eolas faoi na nithe seo:

- Láidreachtaí do libh, cad is maith/nach maith leis nó léi?
- Má tá aon riachtanais speisialta sláinte ag an leanbh agus conas iadsan a bhainistiú
- Má tá aon fhadhb lasmuigh den scoil a d'fhéadfadh a bheith ag cur isteach ar do leanbh (bás, scaradh, aistriú tí)
- Cé a bhaileoidh do leanbh?



## Do Leanbh ag Socrú Isteach

Mar an gcéanna leis an réamhscoil, má ullmhaíonn tú do leanbh chun tosú sa bhunscoil is ea is fearr a bheidh siad in ann socrú isteach sa suíomh nua. Ullmhóidh sé iad le bheith níos féinmhuiníní agus iad ag bainistiú a gcúrsaí as a stuaim féin agus cuir iad ar a suaimhneas go mbaileofar iad ag deireadh gach lae scoile.

Déan deimhin de go bhfuil do leanbh ar an eolas maidir le céard a tharlóidh ar an gcéad lá ar scoil. Bí in am ar an gcéad lá, ach ná sroich an scoil róluath nó beidh siad ag crochadh thart agus éireoidh siad neirbhíseach. Lean na teoracha a chuirfead ar fáil agus sroich an scoil ag an am cuí. Ar an gcaoi sin beidh an leanbh in ann amharc timpeall an tseomra ranga, bualadh leis an múinteoir agus seans go n-aithneoidh siad roinnt leanaí eile.

## Cúpla Nod don Chéad Lá

- Bíodh éide scoile agus bróga glan agus ullamh
- Bíodh bricfeasta maith agaibh – bíonn a lán fuinnimh ag teastáil don fhoghlaim
- Bíodh ainm do linbh ar a ngiurleáidí go léir – beidh siad níos féinmhuiníní ar an gcaoi sin
- Bíodh a lón agus/nó sneaiceanna sláintiúla ullamh agus iadsan curtha i mbosca lóin atá éasca a oscailt.
- Bí ar an eolas faoin mbealach ar scoil – má tá sé indéanta ó thaobh faid agus ama de, d'fhéadfaí siúl ar scoil
- Ar shroicheadh dhóras na scoile duit, bí cairdiúil leis an múinteoir. Ná déan scéal mór agus ar an gcaoi sin braithfidh an leanbh go bhfuil tú muiníneach as/aisti. Ná tosaigh ag caoineadh!
- Cuidigh le do leanbh suíochán a aimsiú agus a gcóta a chrochadh. Seans go dteastóidh ón leanbh greim a choinneáil ar an mála scoile nó a chur ar an urlár cois leo.
- Cuidigh le do leanbh labhairt leis na leanaí mórtimpeall orthu. Cuir in iúl do do leanbh tráth a bhfuil sé beartaithe agat iad a fhágáil agus cuir iad ar a suaimhneas go dtiocfaidh tú chun iad a bhailiú ag deireadh an lae scoile.
- Mura bhfuil aon imní ar do leanbh is féidir leat iad a fhágáil gan scéal mór a dhéanamh de – níl aon ghá fadhbanna a chruthú mura bhfuil siad ann! De ghnáth bíonn leanaí go breá ar an gcéad lá. Bíodh cupán tae nó caife agat féin – seo lá mór duitse freisin!
- Má thosaíonn do leanbh ag caoineadh, fág faoin múinteoir é. Is minic a thosaíonn leanbh ag caoineadh ach ansin iad ag gáire tar éis cúig nóiméad ag labhairt leis an múinteoir. Mura socraíonn an leanbh síos rachaidh an múinteoir i dteagmháil leat.
- Déan deimhin de go sroicheann tú in am chun an leanbh a bhailiú. Ábhar imní é don leanbh má fheiceann siad leanaí eile dá mbailiú rompu.
- Déan deimhin de nach bhfuil tú faoi bhrú sna chéad laethanta sin. D'fhéadfadh sé tamaillín a ghlacadh ort cuidiú leis an leanbh socrú isteach. Níor chóir go mbraithfeadh an leanbh faoi bhrú.
- Ná bí ag súil le haiseolas sonrath ón múinteoir sa chéad choicís. Níl an grúpa ach ag socrú isteach. Má tá aon fhadhb ann cuirfidh an múinteoir tú ar an eolas faoi.
- Déan deimhin de go bhfaighidh an leanbh dóthain codlata agus go bhfuil bia folláin á ithe acu.

